

közösségi kertek olyan szerepet játszanak, amelyet az önkormányzatok által tervezett és fenntartott zöldterületek nem tudnak betölteni. Másodsor, ez az egyetlen közösségi kert New Yorkban, amelynek hivatalos park státusza van, ami azt jelenti, hogy jog szerint olyan terület, amely mindig is zöldfelület marad, és nem adható el, vagy nem építhető be. Amikor az önkéntesek először kezdtek el dolgozni a területen 1978-ban, egy drog-túladagolásban elhunyt férfi holttestén és három elrozsdásodott autón kívül semmi mást nem találtak a területen. Ma 3000 embernek van belépési jogosultsága az előkertbe, ahol virágágyások és fűszernövények veszik körül a pázsitot.

Az önkéntes kertészek 108 db 110x190 cm méretű parcellákat gondoznak a hátsó kertben, amelyek közül néhányat kifejezetten úgy alakítottak ki, hogy oda mozgássérültek is bemehessenek. Maga a telek, amelyen korábban öt lerobbant épület állt, csupán 1500 négyzetméteres, ám kifejlett, árnyékot adó fákkal, magnólia fával, almafával, duglászfenyővel és jávorfával büszkélkedhet. Mindent teljes mértékben önkéntesek tartanak fenn. Van benne egy lugasos faépítmény is, amelyet rendszeresen használnak táncos rendezvények, felolvasóestek és esküvők alkalmával.

A Clinton Közösségi Kert esetében fontos kiemelni, hogy az különböző kulturális háttérű és etnikumú emberek találkozóhelye, a tagok több mint negyven különböző országból származnak. Az igazgatótanács egyik tagja szerint nem elég zöldnek lenni - a közösségi kertnek rendelkeznie kell a közösséget szolgáló szellemiséggel, hogy felvehesse a versenyt a városi terek hasonlóképpen indokolt másféle hasznosításával (Honigman, A. 2005).

### **Iskolai kertek Fokváros fekete negyedeiben, Dél-Afrikában**

Dél-Afrika esetében a Kirstenbosch Botanical Gardens Fokváros fekete negyedeinek lakóival együtt dolgozik az iskolákban létrehozandó kertek megvalósításán. Fokvárosban nemcsak hogy kevés a zöldterület a város legszegényebb lakosai számára, hanem azok növényvilága is gyorsan pusztul.

A hosszan elnyúló, szegénység sújtotta fekete negyedek gyakran nem hivatalos városi településként funkcionálnak, és senki sem tudja, hány fokvárosi polgárnak adnak otthont. Családok ezrei laknak itt átlagosan 15-25 m<sup>2</sup>-es viskókban, amelyeket természetlen földterületeken tákolnak össze hulladékféméből és fából. A Kirstenbosch kertészeti felzárkóztatási programot kezdeményezett, amelynek kifejezett célja az, hogy a fekete negyedekben létesítendő iskolai kertek révén felvegyék a küzdelmet mindkét probléma ellen (Faurest, K. 2003). A domináns növényzet, a fynbos ma már csupán kevesebb, mint 90 000 km<sup>2</sup> található meg. A fynbos-társulás általában alacsony növésű, főként szárazságtűrő cserjékből, évelő vagy egynyári növényekből áll, amelyek hihetetlenül változatos színekkel és formavilággal jelennek meg. A Földünkön élő erika-félék 740 fajából 526 faj, valamintliliomok, kardvirágok, őshonos füvek és nádak elképesztő kavalkádja honos itt.

Fokváros természetvédelmi területnek nyilvánított része a város összterületének 19%-át teszi ki, bár a 23 védett területből csupán 5 olyan van, amelyet a biodiverzitás szempontjából megfelelően kezelnek. A városodás eredményeképpen a Fokváros környékén elterülő síkság növényzete eredeti méretének kevesebb mint 4%-ára zsugorodott. Mivel a fekete negyedek gyakran informális módon épültek, nem tartották be a minimális zöldfelületre vonatkozó szabályokat sem. A fekete negyedek sivár, kietlen városrészek, ahol szegény feketék laknak és mindennapos a bűnözés. Az emberek csak keveset vagy semmit sem tudnak őshonos növényvilágról.

Az iskolai kert program jól illeszkedik az Integrált Nagyvárosi Környezetvédelmi Politikába, amelynek egyik prioritása jó minőségű nyitott terek létesítése a hátrányos helyzetű negyedekben. A program során 1997-től 35 új iskolai kert épült. Az első és a második évben diákok őshonos cserjéket, évelő és egynyári növényeket ültettek az épület és a játszótér köré, ütközőzónát alakítva ki az iskola és az azt körülvevő sivár földterületek közé. A harmadik évben a Kirstebosch munkatársai a tanárokat képezték ki, hogy folytatni tudják a programot, és olyan iskolai kertet hozzanak létre, amelyet kültéri osztályteremként is használhatnak.

#### **Jackson Heights közösségi zöldfelület, New York**

A közösségi zöldfelületek fontos szerepet játszhatnak a városi zöldterületek tervezésében, mivel az elképzelés lehetőséget ad a városi lakókörnyezet képezésének átalakítására. Robert Wagner Jr., New York City Tervezési Bizottságának egykori elnöke az 1980-as években úgy vélte, hogy Manhattan 3200 háztömbjének csaknem 3/5-e rendelkezhetne központi kerttel (Drayton, W. 2000). A közösségi zöldfelületek csak nemrégiben kaptak fontos szerepet a városi lakókörnyezetek fejlesztésének átfogó stratégiájában. Egyik alapvető jellemzőjük az, hogy csak azok számára állnak nyitva, akiknek otthonai közvetlenül szomszédosak velük. Jackson Heights a New York-i Queens negyedben a közösségi zöldfelület sikeres kialakításának egyik klasszikus példája, amelynek tervezése 90 évvel ezelőtti tervekhez vezethető vissza.

Az eredeti tervben védett füves és fás területek, valamint kertek szerepeltek 195 hektáron, 88 lakótömbre osztva. A központi tizenöt lakótömbben kertes lakások épültek. A lakóépületek tervezése során saját belső udvart alakítottak ki, amely tervezésénél tájépítészeti szempontok is szerepet játszottak, és a zöld tér közösségi kertként szolgált. A telkek beépítettsége 40%-os volt, ezért a maradék 60%-on kerteket alakítottak ki (Jackson Heights, é. n.). Boston South End városrészének Montgomery parkja buja növényzetű 0,18 hektáros terület, amelyet harmincöt toronyház nyolcvanöt lakása vesz körül. A parkot eredetileg az 1860-as években hozták létre a lakások tulajdonosainak magánkertjeként. Napjainkban a park egy igen változatos közösség szíve, tele nagy évelő virágágyásokkal, tucatnyi fával, sétányokkal és pázsitos területtel (Inerfeld, R. B. - Blom, B. B. 2002).

## A közösségi támogatással létrejövő zöldterületek (KTLZ) szervezése és kezelése

### A KTLZ-k javasolt alapvető szervezeti összetevői

- jogi szerkezet (alapítvány, civil szervezet vagy hasonló forma)
- alapvető dokumentumok, például alapító okirat, működési szabályzat
- közös vízió és célok, írásban
- vezetés (igazgatótanács) és bizottságok a támogatások és adományok megszerzéséhez, tervezéshez stb.
- önkéntesek, akik (lehetőleg írásos formában) kötelezettséget vállalnak bizonyos tevékenységek elvégzésére
- világosan megfogalmazott, írott házirend a kert használatáról

A KTLZ-k szervezeti keretei változatos formában jelennek meg, az informális keretektől egészen a nagyon erősen szabályozott keretekig. London parkosított terei esetében magas szintű jogi és az önkormányzati szabályozás van érvényben. Az önkormányzat feladata, hogy előteremtse a park fenntartásához szükséges összeget, amelyet a parkbizottság évente állapít meg, és ezt további adók kivételével éri el, amelyet a teret körülvevő ingatlanok tulajdonosai fizetnek meg. A helyi önkormányzatnak nincs felelőssége vagy hatósági jogköre a kert igazgatásával kapcsolatban. A lakók által felállított kertbizottság felelős a kert igazgatásáért, és jogosult szabályzatba foglalni a kert igazgatásával kapcsolatos jogokat és kötelezettségeket. A parkosított terek finanszírozása egyik városrésztől a másikra változik. Az Eccleston Square in Pimlico esetében minden háztartás 110 angol fontnyi összeget fizet, míg a Cleveland Square esetében az egyes ingatlanok mérete függvényében változó díjszabást alkalmaznak.

A legtöbb KTLZ-nek nincs állandó, jogilag védett parkosított tér státusza. A növényzet, a talaj és a kertépítés ismerete csupán része a közösségi kertek sikeres megvalósításának és fenntartásának. A politikai és társadalmi szervezés szintén kulcsszerepet játszik.

### Ajánlások a fenntarthatóság biztosítása érdekében

Az American Community Gardening Association (Amerikai Közösségi Kertek Társulása) 10 lépést javasol a közösségi támogatással létrejövő zöldterület sikeres kialakítása érdekében.

- Megbeszélések megszervezése az érdekelt felek részvételével
- A telek kiválasztása
- Tervezési bizottság megalakítása és elkötelezett önkéntesek szervezése

- Szakmai segítség, források és adományok megtalálása
- Szponzor megkeresése, aki biztosítja a vetőmagot, a szerszámokat, a növényeket stb.
- A telek előkészítése és beépítése, döntés a formáról és a parcellák elhelyezkedéséről
- A kert megszervezése. Döntés arról, hogy hány parcella áll rendelkezésre, és a parcellák hogyan kerülnek kiosztásra
- Növényzet telepítése gyermekek számára. Annak mérlegelése, hogy a kert csak a gyerekeket szolgálja-e?
- A szabályok meghatározása és írott formában történő lefektetése. Kinek a felelőssége lesz az alapvető fenntartás?
- Az emberek közötti kommunikáció elősegítése hirdetőtáblák, e-mail listaszerverek és más eszközök révén

### **Funkció és formatervezés**

A KTLZ-k funkciója és formatervezése a célkitűzésektől függ. Ott, ahol a cél az élelmiszertermelés és saját parcellák biztosítása a polgárok számára, a területet külön ágyásokra osztják fel, és a kertészek maguk döntenek el, mit ültetnek. Ott, ahol a fő cél zöldterület kialakítása, nincs ilyen felosztás. Vannak olyan kertek is, amelyek a két formát ötvözik, a kertek egyik részében különálló ágyások vannak, míg a másik rész pihenésre és játékokra szolgáló közös terület. A közösségi zöldfelületek és a parkosított terek sokkal több további szervezést igényelnek, mint a közösségi kertek és veteményeskertek, mivel ingatlan szomszédosak, és létük attól függ, hogy az ingatlantulajdonosok beleegyeznek-e abba, hogy terek közös tulajdonná váljanak. Ahelyett, hogy egyszerűen önkéntesek által fenntartott és szabályozott zöld közteret hoznának létre, a közösségi zöldfelületek kezdeményezői teljesen megváltoztatják az otthonaikkal szomszédos vagy közöttük elhelyezkedő zöldfelületek tulajdonjogát és szerkezetét.

Oscar Newman védhető terekről szóló elmélete hasznos eszközként szolgálhat a KTLZ-k megtervezésénél. Az 1960-as években bevezetett iránymutatást gyakran nagy sikerrel alkalmazták sűrűn lakott, vegyes etnikumú, bűnözéstől fertőzött és alacsony jövedelmű népesség által lakott lakótelepeken. Az alapvető elképzelés szerint a közösség fizikai elrendezését úgy kell kialakítani, hogy a lakosok ellenőrzés alatt tarthassák az otthonaikat körülvevő területeket, beleértve az épületen kívüli területeket is. A védhető terek elvein alapuló tervezést kezdeményezheti egy kormányzati szerv is, de a fenntarthatóság érdekében fontos, hogy a tervezés a lakosok részvételével történjen.

Társadalmi szempontból a védhető tér tervezése azt jelenti, hogy a lakosokat helyi szinten bevonják a tervezésbe, és olyan rendszereket alakítanak ki, amelyek hosszú távú sikere a helyi lakosokon múlik, valamint a helyi lakossággal együttműködve osztják fel a közös tereket kisebb parcellákra. A tervezés szempontjából a védhető tér részben közterületnek számít, ahol az átjárás lehetősége szabályozott,

bizonyos kijelölt területek egy vagy több család fennhatósága alá tartoznak, amit világos jelzés vagy valamilyen építmény jelöl, valamint emberi léptékű és színükben vonzó anyagok és formatervezési elemek jellemzik.

A védhető terek lényegét Newman szerint a következőképpen foglalhatjuk össze: A funkció nélküli senki földjének felszámolása, amelyet egyetlen lakos sem tarthat ellenőrzése alatt, csökkenti a bűnözést és a bűnözéstől való félelmet. A bérlőknek érezniük kell, hogy joguk van bizonyos társadalmi kontrollt és nyomást gyakorolni az idegenekre és a szomszédokra (Newman, O. 1996).

## Egy Budapestre jellemző KTLZ-modell

A közösségi támogatással létrejövő zöldterületek néhány, a közparkokra is jellemző előnnyel rendelkeznek, ám olyan szerepet is betöltenek, amit a közparkok félig magántulajdonszerű, zárt jellegük miatt nem tudnak betölteni. Budapesten megvan a lehetőség arra, hogy belső udvarokból közösségi támogatással zöldterületek jöjjenek létre, amelyek szerves részét alkotják a város zöldterület-rendszerének és a városi rehabilitációs folyamatnak. Történeti értelemben a városi életkörülmények javítása egy felülről lefelé irányuló, paternalista és bürokratikus folyamatban valósult meg. Budapestnek új vízióra van szüksége, amely szervezett és aktív módon egyesíti az egyéni kezdeményezéseket, az önkéntességet és a felelősségvállalást. A négy legfontosabb elem:

- Részvételen alapuló tervezési folyamat, amely bevonja és hatalommal ruházza fel a lakosokat, tükrözi a zöldfelülettel kapcsolatos elképzeléseiket, és számíthat a helyi önkormányzat támogatására
- Olyan szervezeti keret, amely a helyi lakosok részvételével fenntartható hasznosítási és fenntartási tervet kínál a helyi önkormányzat kiegészítő támogatásával
- Egyértelmű tudatosítása annak, hogy a terület a lakosoké
- Kezelhető, emberi léptékű tervezés, amely az egyének vagy kisebb csoportok igényeihez igazodik, akik a kijelölt területeket gondozzák

Közösségi támogatással létrejövő zöldterületek kialakítása Pest legsűrűbben lakott kerületeiben jelentősen növelhetné a zöldfelületek mennyiségét. Ez különösen érvényes a VI., VI., VIII. és IX. kerületre, ahol az elsődleges építészeti forma a belső udvarral rendelkező lakótömb. A két kisebb (a VI. és a VII.) kerület esetében szinte a teljes lakásállományt az udvarral rendelkező lakótömbök adják. A zöldterület iránt a legnagyobb igény a VII. kerületben jelentkezik. Az építési szabályzat úgy rendelkezik, hogy a belső udvar méretének el kell érnie az épület teljes alapterületének legalább 15%-át. Két VII. kerületi, zöld belső udvarral rendelkező épületet használhatunk példaként - a Madách-tömböt és a 15-ös tömböt - annak bizonyítására, hogy egy zöld udvar milyen sokat adhat a lakosoknak.

A 15-ös lakótömb 5400 m<sup>2</sup>-es közös kertje azt eredményezi, hogy a tömb 416 lakója további 12,9 m<sup>2</sup>/fő zöldfelületet élvezhet lakókörnyezetében. Ez több mint harmincszor nagyobb, mint azon VII. kerületi lakosok esetében, akiknek nincs zöld udvaruk. A 15-ös tömb esete azért is különleges, mert a 17 tömböt magába foglaló együttes több épületének belső szárnyát lebontották. A Madách-lakótömb 950 m<sup>2</sup> közös kertje következtében a tömb 295 lakója további 3,2 m<sup>2</sup>/fő zöldfelületet használhat, és az egy főre eső zöldterület összege nyolcszor nagyobb, mint a kerületi átlag, bár még mindig alatta marad az 1978-as szabályozásnak, amely szerint 7-10 m<sup>2</sup> zöldfelületnek kell jutnia egy lakosra. A legtöbb pesti udvar, amennyiben zöldfelületté alakul át, további zöldterületet biztosíthatna a lakók számára, valahol a fenti két érték között „félúton”, nagyjából 5-9 m<sup>2</sup>/fő körül.

A KTLZ budapesti modelljének az első részben körvonalazott tipológiának megfelelően kell integrálnia a közösségi támogatással létrejövő zöldterületek különböző formáit. A modellt kifejezetten a város kulturális, építészeti és társadalmi feltételeihez kell igazítani. Az ideális modell megfelelne a zárt udvarok jellemzőinek, hiszen ezek fontos részei a város építészeti szerkezetének, és ugyanakkor ötvöznék a londoni parkosított terek, az amerikai közösségi zöldfelületek és az európai veteményes díszkertek tulajdonságait is.

Konkrétan fogalmazva, a modell alulról jövő, önkéntes kezdeményezésekre és a lakosok tervezésben való részvételére alapulna, élvezné a helyi önkormányzat támogatását, beleértve jelentős műszaki és anyagai segítséget is, és a közösségi támogatással létrejövő zöldterületek kerületi vagy városi hálózatának részévé válna. Csak különleges alkalmak esetén állna nyitva a nagyközönség számára, és példaként szolgálna arra, hogy miként lehet a belvárost innovatív módon zöldebbé tenni.

Az önkormányzat és a lakosok részéről, legalábbis a közbeszéd szintjén, egyre nagyobb érdeklődés mutatkozik az olyan udvarok iránt, amelyek révén növelni lehetne a belvárosi zöldterületeket, és ezzel párhuzamosan növekvő civil aktivitás is tapasztalható a magyar társadalomban, ami elősegíti az ilyen kezdeményezéseket előmozdító légkör kialakulását. Mindemellett a fokozott önkormányzati támogatás és szervezés alapvető fontosságú. Bár a belső udvarok zöldfelületté alakítása már ma is kap bizonyos anyagi és erkölcsi támogatást az önkormányzatoktól (pl. a „Legszebb belső udvar” verseny), jelenleg ezen a téren nincs semmilyen szervezett akció a lakosok ösztönzésére. Nem létezik olyan folyamat, ami akár csak megközelítené a londoni parkosított terek kialakításának szervezettségét.

Az emberek nem értik, milyen fontos az egyéni felelősségvállalás ösztönzése, és nincs politika, amely arra bátorítaná a lakókat, hogy közösségi zöldterületeket hozzanak létre az udvaraikban, és próbáljanak meg csatlakozni az ilyen szervezetekhez. A rehabilitációnak számos módszere létezik, amely révén a sűrűn lakott városi környezetben növelni lehet a zöldfelületek nagyságát ott, ahol nincs mód nagyobb méretű közparkok létesítésére. A legtöbb ilyen módszer esetében a kérdés úgy merül fel, hogy miként lehet egyensúlyt teremteni az előnyök és a hátrányok, valamint a hely jellemzői és a közösség igényei között.

Egy telek építészeti szövetének megváltoztatása, az udvarok kiterjesztése, egybeolvasztása, vagy az épületek közötti átjárók megnyitása például növeli a tervezési lehetőségek számát, ám veszélyeztetheti a magánélet biztonságát és a védhetőséget. Egy kisebb telek esetében kevesebb tájépítészeti eszköz áll rendelkezésre, de nincsenek pénzügyi és műemlékvédelmi problémák és megmarad a telek magánjellege. A következőkben négy különböző megközelítést vázolunk fel, konkrét példákkal szemléltetve jellemezük előnyeiket és hátrányaikat, valamint bemutatjuk, hogy vajon ezek a megoldások szerkezetileg alkalmasak-e a közösségi támogatással létrehozott zöldterületek megvalósítására.

- Új, vegyes használatú lakókörnyezeti és kereskedelmi építmények létrehozása, amelyek központi udvarral vagy tetőkerttel rendelkeznek. Ez a folyamat, amely vagy foghíjas telkek beépítése, vagy leromlott építmények lebontása révén megy végbe, hozzájárulhat ahhoz, hogy városi környezetbe „csaljón” fiatal értelmiségieket és családokat is. Az ilyen projektek azért nagyon előnyösek, mert nemcsak az egy főre jutó zöldfelületet tudják növelni, illetve a biológiailag aktív felületek növelésével a levegő minőségét javítani, hanem segítenek kiküszöbölni az üres telkek és elhagyott épületek által keltett veszélyérzetet is.

Elméletileg az ilyen építmények védett belső kertjeit a lakók közösségi támogatással létrejövő zöldterületekké alakíthatják át. Azonban ilyen megoldás nagyon költséges és időigényes, és a lakókörnyezetben élő hátrányos helyzetű lakosokat nem segíti közvetlenül. Ezen típus két sikeres példája a Rév8 Zrt. által kialakított Corvin-sétány (több szakaszból álló fejlesztés a városi rehabilitációs program részeként a VIII. kerületben), valamint a IX. kerületi Páva utcai új lakótömb.

- Régi épületek tömb-rehabilitációja és lakótömbök sűrűn beépített belső szárnyainak lebontása révén új, nyitott kertek kialakítása. A lakótömb belseje teljes mértékben zárva marad a nagyközönség előtt és a lakóközösséget szolgálja, míg a kereskedelmi tevékenység a külső, földszinti részre korlátozódik. Előnye abban rejlik, hogy a helyi átlagos zöldfelület többszörösét is biztosítani tudja a lakóknak, de nincs szükség a meglévő szerkezet jelentős átalakítására, amely gazdasági és műemlékvédelmi problémákat vetne fel.

Társadalmi problémákat is okozhat, amennyiben azzal jár, hogy a költségek miatt gazdaságilag hátrányos helyzetű emberek többé már nem engedhetik meg maguknak, hogy ott lakjanak.

Közösségi támogatással létrejövő zöldterületek akkor alakíthatók ki, ha a tér védhető, vagyis meg lehet védeni és el lehet zárni az idegenektől, és olyan módon lehet felosztani őket, ami ösztönzi az egyéni felelősségvállalást. Ennek lett de facto kevésbé sikeres példája az elmúlt években a 15-ös tömb, bár eredetileg ezt a zöldterületet közparknak szánták.

- Régi épületek vagy védett épületek rehabilitációja, amely a kereskedelmi és lakókörnyezeti hasznosítás különböző formáinak kombinációja révén megnyitja a belső udvarok kapuit a nagyközönségnek.

Az ilyen új nyitott tereknek az az előnyük, hogy nem változtatják meg a meglévő építészeti szerkezetet, hanem új nyitott tereket hoznak létre a köz számára.

A legfontosabb hátrány ez esetben az, hogy mivel az ilyen terek nyitottak, nehéz megoldani a védelmüket, és nem jöhet létre olyan szoros bizalmi kapcsolat a szomszédok között, mint a közös tulajdonú kertek tulajdonosai közt.

Nem könnyű közösségi támogatással létrejövő zöldterületeket létesíteni, hacsak a kapukat nem tartják zárva éjszakára. A VII. kerületi, hat épületből álló, belső udvarral rendelkező Gozsdu-udvar rehabilitációja a fentiek mentén megy végbe.



Közösségi zöldudvarok avató ünnepsége (Rév8 Zrt., ZÖFI-GANG - Nyári Gyula 2007)



Közösségi udvarzöldítés a Szigetvári utca 4-ben (Rév8 Zrt., ZÖFI-GANG 2007)



- Létező, egy adott tömbhöz tartozó udvarok kertté történő átalakítása az építészeti szerkezet megváltoztatása nélkül. Budapesten több helyen láthatunk erre példákat (pl.: a Rév8 által, eddig 3 darab önkormányzati bérházban, a bérlők és civil szervezetek bevonásával a Magdolna Negyed Program keretében megvalósított közösségi zöldudvar kezdeményezései). Ennek a fő előnye az, hogy nem merülnek fel műemlékvédelmi problémák, mivel az épületek szerkezete nem változik. Ez a legolcsóbb megoldás, és könnyen védhető terek jöhetnek létre, mert a kert egyértelműen az épülethez tartozik, és a kapu zárva tartható, amennyiben a lakók egyezsége jutnak ebben a kérdésben. Drámai mértékben nem változik meg az épületek társadalmi-gazdasági hasznosítása, illetve az árak nem kényszerítik a lakókat az elköltözésre.

A legfontosabb hátrány az, hogy az udvari terek, az épület magasságától, fekvésétől és alapterületétől függően, gyakran nagyon kicsik, keskenyek és sötétek, ami jelentősen korlátozza a tájépítészeti lehetőségeket. Alkalmasak lehetnek közösségi támogatással létrejövő zöldterületek kialakítására, feltéve, hogy a lakók meg tudnak birkózni a felmerülő problémákkal (pl. gyenge megvilágítás). A Madách-lakótömb ebbe a kategóriába illik, mint ahogyan a VII. kerület legtöbb épülete.

### **Szervezeti felépítés**

A tömbök lakóinak létre kell hoznia egy szervezetet, amely felelős a kert, mint közösségi támogatással létrejövő zöldfelület igazgatásáért, a tervezés, a felújítás és a folyamatos karbantartás irányításáért. Ez lehet hivatalos (bejegyzett) szervezet vagy nem hivatalos testület is, működhet teljesen független, külön pénzügyi entitásként, vagy része lehet az épület létező pénzügyi irányítási szerkezetének. Fel kell állítani egy ún. igazgatótanácsot, amely a legfőbb döntéshozó szerv, és ugyanakkor képviseli a kertet az önkormányzat vagy más külső szerv felé.

Az igazgatótanácsban képviseletet kell kapnia minden épületnek, és a tanácsnak együtt kell működnie az épületek közös képviselőivel. Ez nem csupán hivatalos tervezési feladatokat és megbeszéléseken való részvételt jelent, hanem olyan kötelezettséget is, hogy a tanács tagjai mindent tegyenek meg a kert iránti lelkesedés fenntartásáért és a közös felelősségérzet kialakításáért. Ideális esetben szükség van szervezeti és működési szabályzatra is, meg kell határozni a kert használati szabályait, és legalább negyedévente össze kell ülnie a testületnek.

A tagoknak alá kell írniuk egy elkötelezettségüket tanúsító nyilatkozatot, s nem szabad, hogy csupán szimbolikusnak tekintsék a pozíciót. A külső tanácsstagok, például szakértők, akik hasznos tanácsokat, terveket és anyagokat adhatnak, szintén fontos munkát végezhetnek a tanácsban. A tanács felelős a kert fenntartásának megszervezéséért, valamint azért, hogy együttműködve az épület többi lakóival biztosítani lehessen, hogy az önkéntesek minden szükséges feladatot ellássanak.

Amennyiben az önkéntes munka nem elégséges, vagy olyan feladat jelentkezik, amely meghaladja a lakók kompetenciáját, a lakók megállapodhatnak abban, hogy külső munkaerőt vesznek igénybe. Ennek egyik formája, a civil szervezetekkel történő társulás gazdaságilag ésszerű és társadalmilag pozitív megoldásnak bizonyult az USA-ban. Ezek konstruktív megoldásokat találhatnak a hátrányos helyzetű lakosok számára: ilyen például a komoly alapokkal rendelkező budapesti Motiváció Alapítvány, amely munkaközvetítő irodát működtet fogyatékosok számára.

### **A tervezési folyamat**

A részvételen alapuló tervezési modell a közösségi támogatással létrejövő zöldterületek kialakításának legjobb modellje. A tervezésben résztvevő szakembereknek - kertészeknek, tájépítészeknek, tetőkert-tervezőknek és másoknak - már a kezdetektől részt kell venniük a folyamatban, hogy biztosítani lehessen a hatékony kommunikációt és együttműködést.

Ezt olyan modellben lehet megvalósítani, amely hasonló a New Yorkban alkalmazott Open Road (Nyitott Út) modellhez (Hewitt, P. 2000):

- Szervezés: a folyamat iránt érdeklődést mutató polgárok azonosítása, megbeszélés megszervezése, tervezési csapat felállítása, a költségvetés és az időterv elkészítése, a közösség tagjainak képzése. Ez lakóközösségi fórum megtartásával és a megbeszéléseken résztvevő tagok kijelölésével történhet.
- Tényfeltárás: a tervezési csapat tanulmányozza a területet, számba veszi a rendelkezésre álló eszközöket, meghatározza a terület gyenge pontjait, rajzot és makettet készít a területről, valamint tanulmányozza a jelenlegi hasznosítást és a közösség új formatervezési igényeit.
- Tervezési ötletek generálása: a tervezési csapat rajzokat készít, feljegyzi az ötleteket, és több megbeszélés során bemutatja őket a közösségnek. Azok, akik érdeklődést mutatnak a felújítás iránt, eljönnek a megbeszélésre, megosztják ötleteiket a többiekkel, amelyeket a megbeszélés levezető elnöke lejegyez és kommentál.
- A végleges terv kialakítása és jóváhagyása: a megbeszéléseken elhangzott ötletek tervvé alakulnak, esetleg több különböző opcionális tervvé, amelyeket a végleges kiválasztás és jóváhagyás céljából bemutatnak a közösség tagjainak. Ezen a ponton jóváhagyják a végleges költségvetést, és azt is meghatározzák, hogy milyen fizetett munkára lesz szükség a kert kiépítéséhez. Ideális esetben ezek csak olyan feladatok lesznek, amelyeket a lakóközösség tagjai fizikai korlátok vagy szakmai hiányosságok miatt nem tudnak megoldani.
- A kert megépítése: a lakók munkacsoportokat alakítanak a terv kivitelezésére.

A tervezés eredményeként a lakóknak úgy kell viszonyulniuk a kerthez, hogy egyszerre érezzék azt, hogy közös tér jött létre a számukra, és azt, hogy egyéni felelősségük van a kert bizonyos részeiért. Newman védhető terekre vonatkozó elveivel összhangban létre kell hozni néhány közös területet egyes jól körülhatárolt csoportok számára, azután az épülettel szomszédos területeken ki kell jelölni olyan területrészeket, amelyek gondozásáért az épületek lakói vállalnak felelősséget. Az egyes épületekhez tartozó parcellák házakhoz való közelsége a lakókban egyfajta büszkeség-érzetet generál, saját parcellájuk állapota közvetlenül tükrözi az ő mentalitásukat.

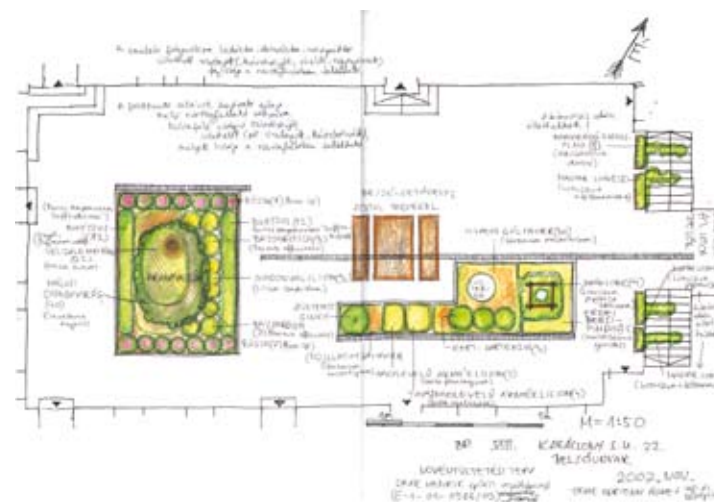
#### Műszaki problémák és a barnamezős területek kihívásai

A terület környezeti értékelése, illetve amennyiben szükséges, a remediációs terv elkészítése fontos szempont minden olyan városi tér esetében, amely korábban nem zöldterület volt, de a rehabilitáció eredményeképpen közös vagy magáncélú kert lesz belőle.

A szomszédos házak ólomalapú festése, parkolóként történő hasznosítás, vagy új épületek esetében a lebontott épületek korábbi funkciója (pl. gyárterület vagy egyéb környezetszennyező létesítmény), a talaj ellenőrzését elkerülhetetlenné teszi. A szennyezett föld elszállítása, vagy a szennyezett terület betonréteggel vagy más anyaggal történő befedése két lehetséges módszer a környezeti hatások csökkentésére. A fitoremediáció, a talajban vagy a talajvízben lévő toxikus anyagok növények telepítése révén történő eltávolítása az elmúlt években elismert módszerré vált.



Dankó utca 7. udvarának közösségi tervezése (Rév8 Zrt., ZÖFI-GANG 2006)



Karácsony Sándor utca 22. udvarának vázlatterve (Rév8 Zrt., ZÖFI-GANG 2006)

A témában már Magyarországon is komoly kutatások folynak, különösen a nyárfa egyik keresztezett válfaja tekintetében. Fontos kutatásokat végez a Magyar Tudományos Akadémia Növénykutatási Intézetének két professzora a Szent István Egyetem kutatóival közösen (Güllner G. - Kőmíves T. 2004). Az eljárás gyakorlati megvalósítása barnamezős területeken még ma sem mondható mindennaposnak. A kutatók nemrégiben kültéri kísérletbe fogtak a Nitrokémia balatonfűzfői, erősen szennyezett telephelyén, ahol a nyárfa különböző típusait ültetik el, és azt ellenőrzik, hogy a különböző válfajok milyen mértékben állnak ellen a talajban lévő gyomirtószereknek, nehézfémeknek, mennyire képesek magukba szívni és eltávolítani őket a talajból (Güllner G. 2006).

Az Eötvös Loránd Tudományegyetem Növényfiziológiai Tanszékének munkatársa, Gyuricza Veronika által vezetett kutatás a Metallochemia Kft. budapesti telephelyének nehézfémekkel szennyezett talaját vizsgálta, és a kutatási eredményeket modellként használták a szennyezés okozta károk felbecsülésére vonatkozó irányelvek meghatározásában (Gyuricza V. et al. 2004). Pest régi bérházai esetében az is fontos szempont, hogy mi van az udvar alatt. Néhány épületben az udvar alatt pincék vagy más építmények vannak, szerkezetük eléggé labilis, hiányzik a megfelelő szigetelés, ezért egy nagy fákkal beültetett kert esetében, amikor öntözésre is szükség van, problémák merülhetnek fel a vizesedéssel vagy más, komolyabb károsodás jelentkezhet.

A legtöbb pesti bérház a felhasznált építőanyagok - téglá és vékony, mész alapú vagy valamilyen hasonló anyagú vakolat - miatt hajlamos a vizesedésre, amit még tovább súlyosbíthat a vízzel átitatott talaj által okozott szivárgó nedvesedés. Ezért lépéseket kell tenni az épületek átnedvesedés elleni szigetelésének megoldása és a megfelelő csatornarendszer kiépítésére. Emellett a földalatti garázsok létesítését össze lehetne kapcsolni a lakótömbök kertjeinek általános rehabilitációjával, ami részleges megoldás lehetne a város parkolási problémáira. Ezért a tervezés során a tetőkertes technológia alkalmazása is előtérbe kerülhet. A tetőkertes technológiát már sok helyen alkalmazták Budapesten, például a parkológarázsra épült Millenáris parkban vagy a MOM Park lakótelep és kereskedelmi központ esetében. A megfelelő acél- és vasszerkezet legalább 1200-1465 kg/m<sup>2</sup> terhelést bír el. Lehetséges megoldásként szóba jövő védett héjazatú tetőrendszer a következő rétegekből áll, fentről lefelé haladva: talajtakaró/ültetvény réteg, szűrő takaróréteg, védő betontábla, merev szigetelés, védőlap, vízálló réteg és betonlapok.

### **Biztonsági és jogi szempontok**

Ha követjük a védhető terek alapelveit, bizonyos mértékig már azzal is csökkenteni lehet a kert biztonsági problémáit, hogy a lakók gyakran dolgoznak a kertben vagy gyakran használják a kertet. A kertet azonban zárva kell tartani a nagyközönség előtt. Minden épület kapujának zárhatónak kell lennie, és a lakóknak meg kell állapodniuk abban, hogy senki ismeretlent nem engednek be.

Egyértelműen kifejezésre kell juttatni zárt kapuk és akár jelzés révén is, hogy a kert nem közpark, hanem közösségi támogatással létrehozott zöldterület, amely csak a kertet körülvevő épületek lakóit szolgálja. Az nem lehet akadály, ha a terület valaki más tulajdonában van (pl. önkormányzat), de szükség van a közös használat jogának megszerzésére, hogy a későbbiekben a kert jövőjét ne veszélyeztethesse semmi.

### **Pénzügyi szempontok**

A pénzügyi tervezést, a források összegyűjtését és kezelését a lakókra kell bízni, de ők joggal várhatnak támogatást és segítséget a helyi önkormányzati szervektől is. Nagyobb felelősség és gondosság várható el a lakóktól a kert gondozásával kapcsolatosan, ha saját forrásait is befektették, és világos, látható eredményeket tapasztalnak. A kert irányítási szervének éves pénzügyi tervet kell készítenie a kert beépítéséhez, fenntartásához, és ennek alapján amennyire csak lehetséges, a fenntartási költségeket be kell építeni a lakók által fizetett havi közös költségbe, és a kert szervezőinek pályázniuk kell további források megszerzéséért. Amennyiben a lakók úgy döntenek, hogy bejegyzett alapítványt hoznak létre, jogosultak lesznek pályázni közalapítványok és magánalapítványok támogatására, és hasonlóképpen jogosultak lesznek az adózók által felajánlható 1%-os támogatásra is, amelyet legalább három éve működő civil szervezetek kaphatnak.

Néhány budapesti kerület már ma is támogatást biztosít olyan projekteknek, amelyek közösségi hozzájárulással létrejövő zöldterületek kialakítását tervezik. 2001-ben például a VII. kerület létrehozott egy támogatási alapot olyan lakóközösségek számára, amelyek szeretnék épületeiket növényekkel szebbé tenni<sup>18</sup>

A rendelet lehetővé teszi a lakásszövetkezeteknek, a fenntartásra alakított társaságoknak, állami intézményeknek (például óvodáknak és időotthonoknak), valamint bejegyzett civil vagy nonprofit szervezeteknek és önkormányzati lakásokban lakóknak, hogy pályázati segítséggel növényeket telepítsenek az épület előtti járda mellé, a közös bejáratokba és udvarokba.

Az önkormányzati és városi támogatás mellett a lakók helyi vállalkozókhöz és intézményekhez is fordulhatnak természetbeni támogatásért, például társulási szerződést köthetnek a helyi óvodával, amelynek keretében jelentős kedvezménnyel, vagy akár ingyenesen is, fákat, bokrokat és élő növényeket kaphatnak támogatásként a virágzási szezon végén. A kert kialakításához hozzájáruló óvodák vagy más cégek nevének listáját ki lehet tenni az ágyásoknál vagy egyéb centrális helyen.

<sup>18</sup> VII. kerület, Erzsébetváros Önkormányzata Képviselőtestületének 3/2001. (II. 16.) számú önkormányzati rendelete a növénytelepítési támogatási alapról és annak felhasználásáról.

## **A külső szakmai és az oktatási szektor bevonása**

A kert helyben lakó szervezőinek el kell dönteniük, milyen mértékben kívánnak külső szakértőket, például tájépítészeti vagy kertészeti szakembereket bevonni a munkába, akár külső tanácsadóként, vagy fontos szerepet játszó belső munkatársként. A szakértők szerepvállalásának valamekkora szintje mindenképpen szükséges ahhoz, hogy a kert tervezése megfelelő legyen, és megfelelő növények legyenek kiválasztva a telepítéshez, de legalább ennyire fontos az is, hogy a szakértők szorosan együttműködjenek a szervezőkkel, és a kert alapvető koncepciója a lakóktól származzon.

Az egyes kerületek felhatalmazást adhatnak saját tájépítészeiknek vagy más hasonló szakértőiknek, hogy ingyenes tanácsadást nyújtsanak a lakóközösségek számára. A felsőoktatási intézményeket is be lehet vonni a folyamatba. Ma már bevett gyakorlat, hogy a Corvinus Egyetem Tájépítészeti Kara saját tájépítész szakos diákjait kiküldi egy-egy helyszínre, hogy a diákok újratervezzék a kertet, de az ilyen terveket csak ritkán valósítják meg. Ezt a gyakorlatot ki lehetne terjeszteni úgy, hogy a diákok ténylegesen együtt dolgoznak a terven a lakókkal, azután a kész tervet benyújtják a lakóközösségnek megvalósításra. Ez ma már bevált gyakorlat nagyon sok amerikai egyetemen, például a Seattle-i University of Washington-on, amelynek tájépítészeti alapú felzárkóztatási programjának keretében már számtalan projektet dolgoztak ki, többek között egy kültéri osztályterem, egy környezetvédelmi oktató létesítmény megvalósítását, valamint több kert létesítését egy New York-i, AIDS-szel fertőzött gyermekek számára létesített nevelőotthonban. A diákok sokat tanulhatnak a gyakorlati tapasztalatokból és a részvételen alapuló tervezés megismeréséből.

## **Kerületi és városi önkormányzati támogatás, hálózat fejlesztése**

Egy budapesti, közösségi támogatással létrejövő zöldfelület, csakúgy, mint bármely közösségi zöldfelület vagy parkosított kert, közös használatú, de félig magántulajdonban lévő zöldterületnek tekinthető, amely a nagyközönség előtt zárva van, és nem része a városi közparkok rendszerének. Bár az ilyen terek független, magántulajdonban lévő egységek, sokkal jobb lehetőségeik lehetnének, ha részévé válnának az önkormányzati szervek által segített és támogatott kerületi vagy városi hálózatnak. Ily módon megoszthatnák egymással a tapasztalatokat és a legjobb alkalmazott módszereket.

Az önkormányzati szerveknek a közösségi támogatással létrejövő zöldterületekre úgy kell tekinteniük, mint a kerület támogatásra érdemes értékeire, mert növelik az életminőséget a kerület lakótömbjeiben, magát a kerületet vonzóbbá teszik, növelik a kerület zöldfelületét, ösztönzik az erősebb közösségi kapcsolatokat, a tulajdonosi érzést és a lakók közötti felelősséget. A budapesti kerületi önkormányzatoknak segíteniük kell a közösségi támogatással létrejövő zöldterületek hálózatának kialakítását és fejlesztését.

Ahelyett, hogy paternalista módon a finanszírozó és tervező szerepében tetszelegnének, az önkormányzati szervezeteknek inkább támogatniuk és ösztönözniük kellene a lakók kezdeményezéseit, főképp a következők révén:

- Interaktív weblap és más elektronikus vitaforumok létrehozása, bejelentések, tervezési ötletek, esettanulmányok, a legjobb gyakorlat, a közös tulajdonú földterületekre vonatkozó rendeletek, jogi eljárások és más, a közösségi támogatással létrejövő zöldterületekkel kapcsolatos információk elérhetővé tétele
- Tervezési útmutatás a lakóknak építészek, tájépítészek és kertészeti szakemberek által tartott munkaértekezleteken és előadásokon
- Elszámoló- és elosztó központként a cégek által felajánlott adományok, például növények és más anyagok összegyűjtése és továbbítása
- Pályázati és más támogatás-szerzési lehetőségek hirdetése
- Az udvari kertek reklámozás a szélesebb közvélemény előtt a médiában és a kerület saját hírlevelében és weboldalán
- Nyílt, fizetős látogatások szervezése a kertekben bizonyos előre meghatározott hétvégén egyszer egy évben, a londoni Garden Squares túrákhoz hasonlóan

## Irodalom

Autonómia Alapítvány 1998, 1999, 2000: Éves jelentések, 1998, 1999, 2000. [www.autonomia.hu](http://www.autonomia.hu)

Been, V. - Voicu, I. 2006: The Effect of Community Gardens on Neighboring Property Values (A közösségi kertek hatása a lakókörnyezet ingatlanainak értékére). New York University School of Law, Working Papers Series.

Bowman, A. - Pagano, M. A. 1998: Urban Vacant Land in the United States (Városi üres földterületek az Egyesült Államokban). Lincoln Institute of Land Policy Working Paper.

Bóra F. 1998: Wekerle Sándor és a Wekerle-telep. A tanulmány online változata. [www.sulinet.hu](http://www.sulinet.hu)

Christy, L. é. n.: Liz Christy New York nyílt tereiről végzett személyes kutatásának jegyzetei. A kutatási jegyzeteket nemrégiben Donald Loggins, egy közösségi parkokkal foglalkozó New York-i aktivista szerkesztette kötetbe, akitől a szerző megszerezte őket.

- Drayton, W. 2000: How to Turn Patchwork Urban Backyards into Neighborly Communal Parks (Hogyan lehet szedett-vedett városi kiskerteket lakókörnyezeti közösségi parkokká átalakítani). *The Atlantic Monthly*, June, pp. 108-111.
- Englander, D. 1999: *New York's Community Gardens: A Resource at Risk* (New York közösségi kertjei: veszélyben egy erőforrás). Trust for Public Land.
- Faurest, K. 2003: Gardens for the Nation: Horticultural Outreach Programs of Kirstenbosch Botanical Garden, Cape Town, South-Africa (Kertek a nemzetnek: Városi kertészeti felzárkóztató program a dél-afrikai Fokvárosban). *Landscape Architecture*, November 2003, pp. 23-25.
- Ferkai A. 2005: *Lakótelepek. Fővárosi Önkormányzat, Budapest*. 80 p.
- Gardner, A. 2004: Do Fence Me In (Keríts be). *London Daily Telegraph*, 2004. június 12.
- Güllner G. 2006: E-mail interjú Güllner Gáborral. 2006. október 26.
- Güllner G. - Kőmíves T. 2004: Detoxification of Chloroacetanilide Herbicides by Transgenic Poplars (Chloroacetanilide gyomirtószeres mérgeztelenítése transzgenikus nyárfák révén). Előadás a 2004-es OECD munkaértekezleten. *Phytoremediation: Environmental and Molecular Biological Aspects, Mátraháza, Magyarország*.
- Gyuricza V. et al. 2004: Plant Physiological and Ecotoxicological Investigations on Polluted Soil (Szennyezett talaj növényfiziológia és ökotoxikológiai vizsgálata). Előadás a 2004-es OECD munkaértekezleten. *Phytoremediation: Environmental and Molecular Biological Aspects, Mátraháza, Magyarország*.
- Hewitt, P. 2000: *Participatory Design of Parks, Playgrounds and Gardens* (Játszóterek és kertek részvételen alapuló tervezése). New York, Open Road.
- Honigman, A. 2005: Bejegyzés az American Community Garden Association's listaszerverén, [www.communitygarden.org](http://www.communitygarden.org), 2005. febr. 11.
- Hurley, D. 2004: Scientist At Work (Tudósok munkában). *The New York Times*, 2004. január 6.
- Jackson Heights, é. n.: Metszetrajz, szerző és megjelenési dátum nélkül. *Community Greens*. [www.communitygreens.org](http://www.communitygreens.org)
- Inerfeld, R. B. - Blom, B. B. 2002: *Community Development: A New Tool for Strengthening Inner City Neighborhoods* (Közösségfejlesztés: a belvárosi lakóterületi közösségek erősítésének új eszköze). *Journal of Affordable Housing* 11. 2. pp. 128-134.



**Kenworthy, J. 2000: Greening the City with Parks and Agriculture (A városi zöldövezetek kialakítása parkok és mezőgazdaság révén). Esettanulmány. Institute for Sustainability and Technology Policy. pp. 6-8.**

Kuo, F. E - Sullivan, W. C. - Coley, R. L. - Brunson, L. 1998: Fertile Ground for Community: Inner-City Neighbourhood Common Spaces (Termékeny talaj a közösségek számára: Belsővárosi közösségi terek). *American Journal of Community Psychology* 26. 6. pp. 823-851.

Marcus, C. C. 2001: Neighbourhood Approach to Building Community: A Different Perspective on Smart Growth (Szomszédsági szempontok a közösségépítésben: az ésszerű növekedés eltérő perspektívái). Eredeti megjelenés: 2001. március. Internet: [www.communitygreens.org](http://www.communitygreens.org)

Newman, O. 1996: Creating Defensible Space (Védhető terek kialakítása). U.S. Department of Housing and Urban Development Office of Policy Development and Research. pp. 65-79.

Office International du Coin de Terre et des Jardins Familiaux. [www.jardins-familiaux.org](http://www.jardins-familiaux.org)

Pack, Ch. L. 1917: The War Garden Victorious. <http://www.earthlypursuits.com/WarGarV/WarGardTitle.htm>

Roskell, M. 2006: Részletek Micheal Roskell, a Pemberton Greenish Solicitors munkatársa, a Kensington és Chelsea Királyi Kerületek jogi tanácsadójának szakértői véleményéből, 2006. július 26.

Sampson, R. J. - Raudenbush, S. W. - Earls, F. 1997: Neighborhoods and Violent Crime: A Multilevel Study of Collective Efficacy (Lakókörnyezetek és erőszakos bűncselekmények: A kollektív hatékonyság többszintű tanulmányozása). *Science* 277. pp. 922-924.

Schukoske, J. E. 1997: Community Development through Gardening: State and Local Policies Transforming Urban Open Space (Közösségfejlesztés kertépítés útján: állami és helyi politikák szerepe a városi közterek átalakításában). New York University Press.

Serafin J. 2001: A Szociális Földprogram. Szoboszlai Zs. (szerk.): Szociális Földprogramok Magyarországon: Egy Aktív Szociálpolitikai Modell Eredményei 1992-2000. Esély Szociális Közalapítvány, Budapest.

Smit, J. 1994: Urban Agriculture's Increasing Role in Sustainable Agriculture (A városi mezőgazdaság növekvő szerepe a fenntartható mezőgazdaságban). World Sustainable Agriculture Association, International Sustainable Agriculture Issues jelentése.

Tranel, M. 2003: The Whitmire Study (kiadatlan jelentéstervezet). Gateway Greening. [www.stlouis.missouri.org/gatewaygreening/WhitmireStudy.htm](http://www.stlouis.missouri.org/gatewaygreening/WhitmireStudy.htm)

# Javaslat Budapest-Józsefváros zöldfelületi stratégiájára

Horváth Dániel<sup>19</sup> - Kondor Attila Csaba<sup>20</sup> - Tózsza István<sup>21</sup>

## Előzmények

A Rév8 Józsefvárosi Rehabilitációs és Városfejlesztési Zrt. (Rév8 Zrt.) a Magyar Tudományos Akadémia Földrajztudományi Kutatóintézetével (MTA FKI) közösen európai uniós támogatást nyert az Európai Regionális Fejlesztési Alapból az INTERREG IIIB CADSES (Central Adriatic Danubian South-Eastern European Space) Program keretében az Urban Green as a Key for Sustainable Cities (röviden: GreenKeys) projekt megvalósítására egy nemzetközi együttműködés partnerszervezeteként.

Jelen projekt előzményét az Urban Green Environment (röviden: URGE), azaz „Városi Zöld Környezet” elnevezésű 2001-2004 között futó kutatási program jelentette. Ennek eredményei számunkra azért fontosak, mert azok új irányelveket, koncepciókat, stratégiákat fogalmaznak meg a városi közterületek, zöldfelületek tervezése és fejlesztése terén.

Emellett a projekt keretei között kidolgoztak egy új, széles körben alkalmazható vizsgálati és értékelési katalógust, valamint felvázolták az ehhez illeszkedő beavatkozási módszereket is. A GreenKeys-projekt keretében Rév8 Zrt. és az MTA FKI egy zöldfelület-fejlesztési mintaprojektet valósított meg, amelynek akcióterülete a Budapest-Józsefváros Magdolna negyedben található Mátyás tér volt.

Ezzel párhuzamosan a két szervezet feladata volt a VIII. kerület egészére kiterjedő ún. Józsefvárosi Zöldfelületi Stratégia (JZS) kidolgozása is. A józsefvárosi GreenKeys-projekt szervesen illeszkedik a Magdolna Negyed Program városregenerációs beavatkozásba.

---

<sup>19</sup> Projektvezető. Rév8 Józsefvárosi Rehabilitációs és Városfejlesztési Zrt. 1083 Budapest, Práter u. 22. E-mail: horvath-daniel@rev8.hu

<sup>20</sup> Tudományos segédmunkatárs. MTA Földrajztudományi Kutatóintézet, 1112 Budapest, Budaörsi út 45. E-mail: mtafki@vipmail.hu

<sup>21</sup> Tanszékvezető főiskolai tanár. BKÁE Államigazgatási Kar, Közigazgatás-szervezési és Urbanisztikai Tanszék. E-mail: istvan.tozsza@uni-corvinus.hu

A jelenlegi hazai szabályozás alapjait a környezet védelmének általános szabályairól szóló 1995. évi LIII. törvény fekteti le, amely a hazai tervezési rendszerek (településtervezés) mellett egy új típusú tervezés alapjainak megteremtését irányozza elő. Ennek érdekében elrendeli a települési környezetvédelmi program kidolgozását. Bár a törvény nem írja elő a települési környezetvédelmi programok számára kötelező tartalmi elemeket, a gyakorlat állandó, de mégsem eléggé hangsúlyos elemként kezeli a zöldfelületek fejlesztésének, fenntartásának kérdéskörét.

A 1080/2006-os ERFA rendelet 8. cikke értelmében a fenntartható városfejlesztési beavatkozások esetében az ERFA társfinanszírozza azon a részvételen alapuló, integrált és fenntartható stratégiák megvalósítását - Integrált Városfejlesztési Stratégia (IVS) -, amelyek a városi területeken koncentrálódó gazdasági, környezeti és társadalmi problémák megoldását célozzák. Jelen stratégia ezt egészíti ki.

A dokumentum összhangban van az érvényben lévő Józsefváros 15 éves Kerületfejlesztési Stratégiájával, a Józsefváros fejlesztéséről szóló sz. 9/2007.(II.19.) ök. sz. rendelettel és az abban megfogalmazott Józsefváros Kerületfejlesztési Koncepció '07 dokumentummal, valamint a hatályos Józsefváros Kerületi Építési Szabályzattal (JÓ-KÉSZ). A kezdeményezés illeszkedik a Fővárosi Önkormányzat által meghirdetett Köztér Programhoz, amelyben a kerület részt vesz.

Mivel Magyarországon az aktuális területrendezési és környezetvédelmi szabályozás nem ismeri a zöldfelületi stratégia fogalmát, ezért a jelen dokumentum megvalósítása normatív értelemben közvetlenül nem kényszeríthető ki. Inkább egy olyan javaslatnak tekinthető, amely felhívja a figyelmet arra, hogy a józsefvárosi környezeti állapot javításának érdekében a terek, parkok megőrzése, fejlesztése elengedhetetlen, és ezzel mintaként kíván szolgálni más települések számára.

## **A stratégia megalapozása**

A zöldfelületek a városok nélkülözhetetlen elemei, a város inaktív testének biológiailag aktív területei, amelyek kiemelt szerepet játszanak a települések ökológiai egyensúlyának fenntartásában. Különböző történelmi korok városi településeiben a zöldterületek - mint az urbánus, sűrűn beépített területeknek természetközeli állapotot hordozó elemei - nem csak a városkörnyéki, vidéki területekhez való ökológiai kötődést testesítik meg, hanem a városkép, a város esztétikájának alapvető meghatározói.

Definíció szerint a városi zöldterületi stratégia meghatározza és egyben kijelöli a zöldfelület fejlesztésének települési, közösségi vízióját, amely megfelel a közösségi hasznosításnak, és gondoskodik a tevékenységekhez szükséges erőforrások és tervek megfelelő allokációjáról.

A zöldfelület a legáltalánosabb ökológiai gyűjtőfogalom a települési zöldre vonatkozóan, növényzettel fedett területet jelent, míg a zöldterület városrendezési, területfelhasználási kategória, a zöldfelületek részhalmaza. Zöldterületen elsősorban közpark és véderdő értendő. A zöldterületen kívül eső növényzettel borított térszínek a zöldfelületek kategóriájába sorolhatók. A városi zöldfelületek jelenlétének különösen nagy szerepe van a nagyvárosi életminőség esetében. A 20. századi világméretű urbanizálódás, városrobbanás eredményként kifejlődött hatalmas méretű városi agglomerációk együtt jártak a nagyvárosi problémák kialakulásával, amelyek a globalizáció, valamint a motorizáció hatása következtében egyre súlyosabbá váltak. Az elmúlt évszázad során egyre egészségtelenebbé vált a városi környezet, egyre inkább kiszorultak a településszerkezetből a zöldterületek.

A városfejlesztés már a 19. században szervezett keretek között reagált a nagyvárosi lét által kiváltott sajátos problémákra, mégpedig különböző zöld alternatívák által (pl. az angol garden city mozgalom). Napjainkban a fejlett világban megfigyelhető a városi környezetbe beágyazott zöld szigetek, zöldterületek, valamint lakó-, irodai vagy éppen az új ipari funkciók számára parkosított területek felértékelődési folyamata. A városi környezet kedvező fekvési adottságokkal rendelkező természetközeli, esztétikai értéket nyújtó, természeti látványelemei egyre inkább a városi zöldfelületek felé fordítják a településfejlesztés figyelmét. Az utóbbi évtizedekben Nyugat-Európában növekvő precizitás jellemzi a lokális és globális környezetvédelmi programok, zöldterület-fejlesztési tervek kidolgozását. A közvélemény egyre nagyobb figyelmet fordít a zöldterületekre, a politika számos jogszabály elfogadásával segíti elő a települési környezet védelmét. A társadalomban tudatosulni látszik az a felismerés, miszerint a városi zöldterületek megóvására egészségügyi, higiéniai, környezetvédelmi (levegő-tisztasági) és általános, közjóléti okok miatt egyaránt szükség van.

A városi zöld közös örökségünk, amely a városi környezetminőség szempontjából alapvető fontosságú. A zöldterületek megóvását, fejlesztését, külső megjelenését és a zöldterületi menedzsmenetet többdimenziójú, interdiszciplináris tervezés keretébe kell integrálni, ami fenntartható bázisát képezi a jövő élhető nagyvárosának.

A fenntartható várostervezés alapját a jó ötletekhez társuló megfelelő lépések jelentik. Ehhez világosan kell látnunk a lakosság zöldterületekről alkotott véleményét, elképzeléseit, használati szokásait. Mindezeket a stratégia-építésben fel kell használnunk. Ennek érdekében a legtöbb - elsősorban lakóterületi - zöldterületi fejlesztésben nagy szerep hárul a civilek munkájára is. Minderre azért van szükség, mert a városi társadalom kitüntetett tereinek tekinthető zöldterületek fejlesztése a lakosság bevonása nélkül sok esetben elképzelhetetlen. A városi zöldfelületeket érintő stratégiákra vonatkozóan a nemzetközi szakirodalom számos szinonim jellegű kifejezést használ, amelyek tartalma lényegileg egybeesik egymással (pl. Green Space Strategy, Green Strategy, Urban Green Strategy, The Green City Strategy, Urban Green Space Strategy stb).

A romló települési környezetminőséget pusztán jogi eszközökkel nem lehet megoldani. A kedvezőbb környezeti állapot eléréséhez a kerületben meglévő parkok komfortossá tételén, fejlesztésén és új zöldfelületek kialakításán keresztül vezet az út. A negatív környezeti hatások tompítása érdekében a zöldterületek fejlesztése olyan lehetőség, amellyel aránylag kisebb beruházással, széles társadalmi elfogadottság mellett jelentős eredmény érhető el.

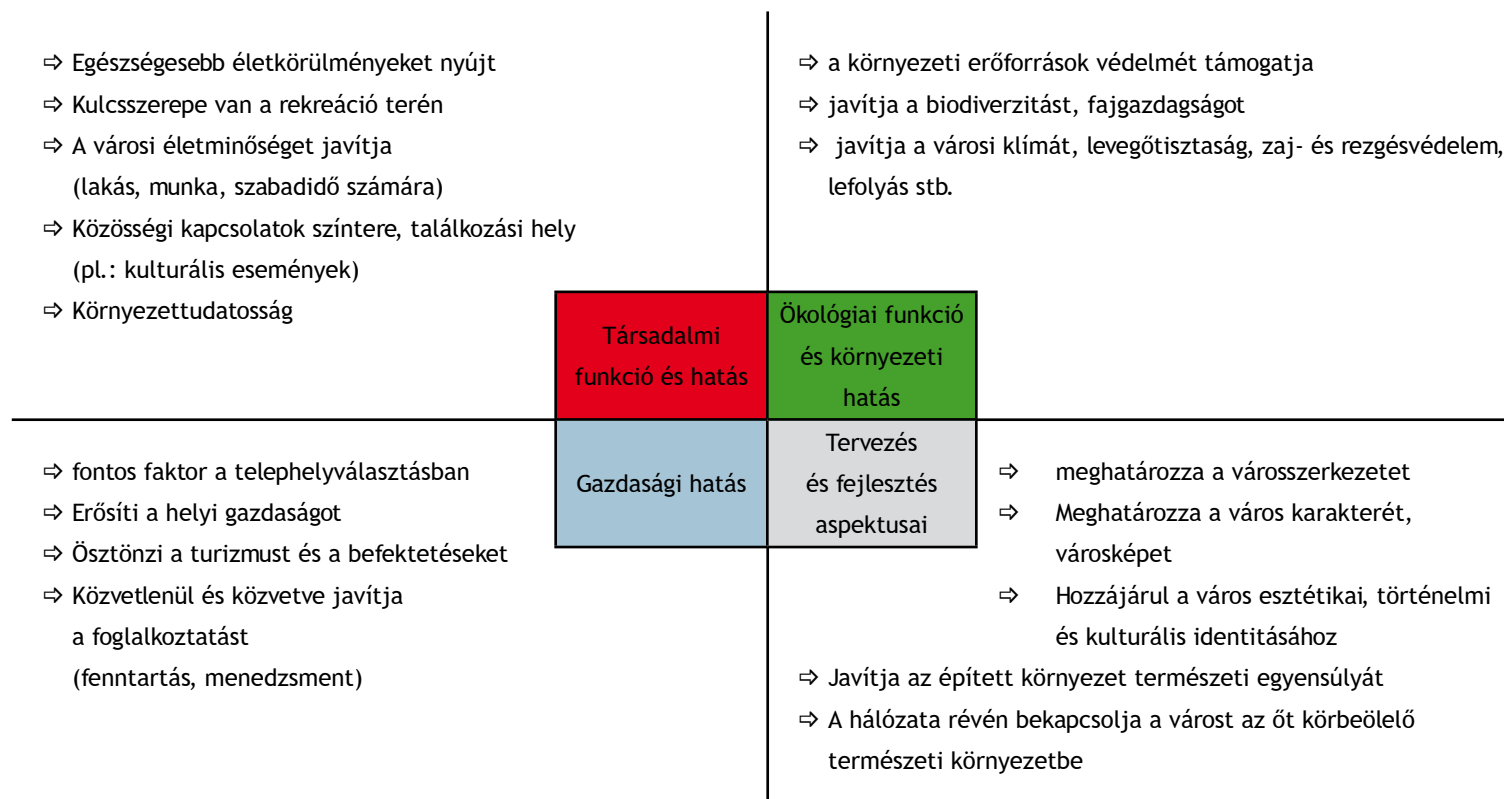
A JZS megalkotása tehát lényegében egyedülálló próbálkozás hazánkban, amely példaként szolgálhat más települések számára. A magyarországi települési, kerületi önkormányzatok ilyen típusú stratégiát nem készítenek, de ez a stratégia szorosan kapcsolódik a hatályos környezetvédelmi dokumentumokhoz és egyéb településfejlesztési-rendezési tervekhez. Nagy szükség van a zöldterületi fejlesztés összehangolására, mert a különböző városrendezési és városfejlesztési eszközök és jogszabályok, átfogó környezetvédelmi programok önmagukban láthatóan nem képesek városi zöldfelületeink romlásának, degradációjának megállítására, illetve a zöldterületi fejlesztések elindítására. A zöldterület-fejlesztés egyre nagyobb szerepet kap a városrehabilitáció esetében is, így a JZS Józsefváros több lábbon álló városregenerációs célkitűzéseket is segítheti.

A stratégiaépítésben felhasználtuk a CABE (Commission for Architecture and the Built Environment) - Space Team 2004-ben született kézikönyvét (Urban Green Space Strategies: A good practice guide; <http://www.cabe.org.uk/AssetLibrary/2111.pdf>, utolsó megnyitás: 2008. február 29.).

## **A JZS rendeltetése és indokoltsága**

A zöldfelületek a közösségi élet vitális helyei, legyen szó bármely településről. Különösen városok esetében a zöldfelületek a településszövet lényeges szerkezeti és funkcionális elemei. Az attraktív, biztonságos és jól megközelíthető zöldfelületek társadalmi, gazdasági és környezeti többletet nyújtanak, javítják a közegészséget és a közérzetet, valamint hozzájárulnak a magasabb életminőséghez. A zöldterületek éppen ezen sokrétűsége követeli meg interdiszciplináris megközelítésű fejlesztésüket, fenntartásukat, és működtetésüket.

A jó minőségű zöldterületek a városi szomszédságok lényegi elemei, amelyek számos pozitív gazdasági, társadalmi és környezeti hatást váltanak ki (1. ábra). Ezek a pozitívumok az alábbiakban foglalhatók össze. A zöldfelületi stratégia szükségességét az is indokolja, hogy a jó minőségű, megfelelően hasznosított tereket csak felelős, integrált stratégiai tervezési, megvalósítási és menedzsment szemlélettel lehetünk képesek megvalósítani.



1. ábra A zöldfelületek funkciói és hatásai, URGE Team (2004) nyomán

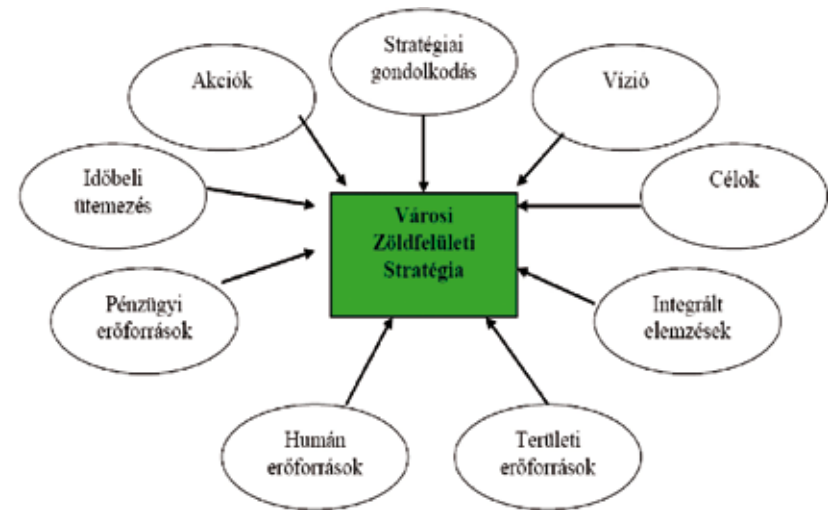
Hangsúlyozni kell, hogy a stratégia nem pusztán zöldfelületeket érintő tervezési dokumentum. Egybe kell vágnia a település általános céljaival, különösen szorosan kell kapcsolódnia a társadalmi regenerációs, rekreációs céljaival és az általános környezeti szempontokkal.

A sikeres stratégiáknak létezik néhány jól meghatározható feltétele. Egyrészt támogatniuk kell a nemzeti, regionális és helyi politikai célokat. Másrészt segíteniük kell a tágabb önkormányzati célokat, érvényre kell juttatniuk többek között az egészségügynek, a gazdaságnak, a lakáskörülmények javításának és a regenerációnak az alapvető szempontjait. Harmadrészt világosan körülhatárolt jelenlegi és jövőbeni tervezési, menedzsment és fenntartási folyamatokon kell alapulnia (2., 3. ábra).

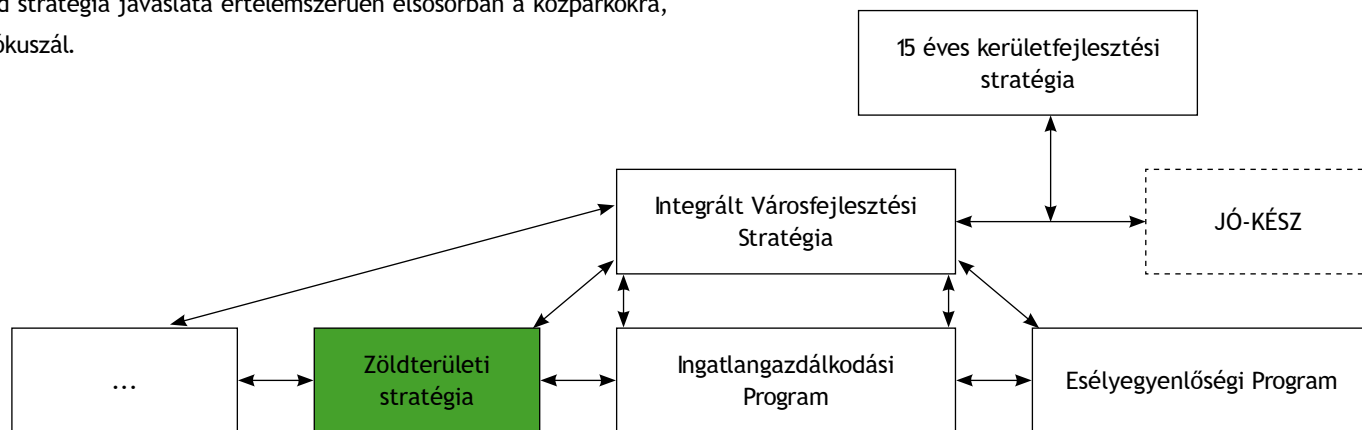
A stratégiának létre kell hoznia egy olyan akciótervet, amely meghatározza a tervezés, a menedzsment és a fenntartás alapvető irányelveit, és meg kell fogalmaznia egy olyan megvalósítási programot, amely tartalmazza a monitoring és felülvizsgálati lépéseket. Végül, de nem utolsó sorban a dokumentumnak gondoskodnia kell a partnerségi formák kialakításáról az előkészítő szakasztól a fenntartásig tartó periódusig.

Víziók nélkül nincs stratégia. A település stratégiájának kialakításában az első lépés, hogy meghatározzuk a jövőképet. Emellett csaknem ugyanolyan lényeges világosan rögzíteni azt, hogy mire terjedjen ki a helyi stratégia.

A jelenlegi tapasztalatok azt bizonyítják, hogy a helyhatóságoktól függően változik a stratégiák hangsúlya abban az értelemben, hogy a zöld terek amely elemeire fókuszálnak. Egyesek a közparkokat, a játszótereket és a sportpályákat részesítik előnyben, míg más stratégiák elsősorban temetőkre, telkekre vagy erdőterületeikre helyezik a hangsúlyt, saját adottságaiknak megfelelően. Józsefváros zöld stratégia javaslata értelemszerűen elsősorban a közparkokra, játszóterekre fókuszál.



2. ábra A Városi Zöldfelületi stratégia főbb elemei, CABE Space Team (2004) alapján



3. ábra A stratégia helye a helyi stratégiák rendszerében

## Józsefváros környezeti állapota

Józsefváros Budapest egyik nagyon sűrűn beépített területe (4. ábra), amelyet négy nagy, napközben óránként 5-6 ezer egységjárművel terhelt főút vonal határol. Bár ezeken a főútvonalakon a gépjárműforgalom hasonló, a szén-monoxid és nitrogén-oxid eloszlása lényeges különbségeket mutat, a régebbi helyszíni mérések tanúsága szerint.

A főutak menti erősen szennyezett sávok jelenléte úgy tűnik, inkább attól függ, hogy az út milyen helyzetben van az uralkodó szélirányhoz, az észak-északnyugatihoz képest. Az észak-északnyugati irányban futó Üllői út mentén például alig van légszennyezés, míg az északkeleti irányban fekvő, azonos gépjárműforgalmat vezető Rákóczi út mentén igen jelentős a szennyezés.

A kerület más helyein jelentkező magasabb, vagy alacsonyabb szennyezésű zónák elhelyezkedése szinte független a gépjárműforgalomtól, az utcahálózat égtáji helyzetéből adódó szélventillációtól függ (5. ábra). Amikor az 1990-es évek elején a VIII. kerület környezetállapot-felmérésére sor került, egy földrajzi információs rendszert (GIS) alkalmaztak, hogy összehasonlítsák és értékeljék a különféle szennyező tényezőket.

A Budapest belső kerületeire jellemző, nagy gépjárműforgalomból származó CO és NO<sub>2</sub> légszennyezésen kívül felmérésre került minden VIII. kerületi út vonal gépjárműforgalma és zajszintje, az úttestburkolatok és építmények által kisugárzott háttér-radioaktivitás szintje, a zöld területek állapota, a talajvíz szennyezése. Kijelenthető, hogy a légszennyezés területi jellemzői az utóbbi évtizedben csak kis mértékben változtak, ugyanis nem történt lényeges változás a településszerkezetben.

A füvekből vett minták ólomtartalmát is megmérték, és mivel akkoriban a kipufogógáz többnyire katalizátor és szűrő nélkül került ki a motorból, a forgalmasabb kereszteződésekben az angolperjéből, a Lolium perenne-ből vett minták az ehető növényekben megengedett egészségügyi határérték (2 mg/kg) hetvenszeresét is tartalmazták. Néhány helyen a talajvíz is nitráttal, nitráttal és ammóniával erősen szennyezettnek bizonyult, ami arra utalt, hogy az átlagosan 100 éves szennyvízvezeték-hálózat több helyen szivárog. Az egyes helyeken mért meglehetősen magas háttér sugárzási szint oka a múltban Budapesten nagy előszeretettel alkalmazott bazalt útburkolat lehet.

A GIS alkalmazás összehasonlításai során tetten érhető és kimutatható volt a térbeli egyezés a bazalt vagy andezit útburkolat, a magas sugárzási szint és az évenként egyre emelkedő mellrákos esetekkel regisztrált utcatömbök között. Szerencsére az utóbbi évtized óta a városi úthálózat felújítása során ezt a fajta útburkolatot a legtöbb helyen megszüntették. A napközben mért zajszint is meghaladta az egészségügyi határértékeket.



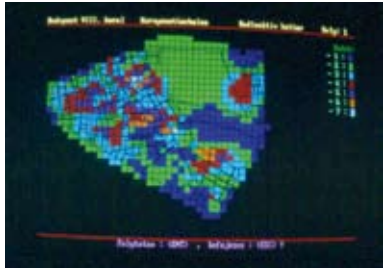
A Józsefvárosban található néhány kisebb park szintén túlszűfolt, használt és szennyezett volt. Botanikai felmérésük a faállomány különféle megbetegedéseire utalt. A VIII. kerületi környezetállapot-felmérés idején az 1980-as évek legvégén már éppen szabad volt leírni és nyilvánosságra hozni, hogy léteznek környezetvédelmi problémák. Szerencsére az emberek környezeti tudata fejlődésnek indult, különösen Budapesten. Józsefvárosnak két nagyobb zöldterülete van, amelyek a „tüdejét” jelentik; javítják a levegő minőségét és csökkentik a szmog-veszélyt a környezetükben. A légnedvességből és -hőmérsékletből kalkulált komfort-index igen kedvező e két felszín felett. Az egyik a Kerepesi-temető, a másik az Orczy-kert, ami egy közpark. Ez a tény nem egy esetben fura szituációt eredményezett, amikor munkamegbeszélések és konferenciák alkalmával a projektvezetőnek azt kellett kijelentenie, hogy a VIII. kerületben a „legélhetőbb hely a temető.” Élet és Tudomány: Józsefváros fuldoklik (1991. június. 12.)

A nagyszabású környezetállapot-felmérés végső lépcsőjeként GIS adatszintézis került alkalmazásra. Ennek során a bemenő környezeti térképekre fektetett rácsháló minden egységét az ott megjelenő szennyeződési szintnek megfelelően pontosította a program, megfelelőségi kategóriákba sorolva az egységeket. Így minden térkép környezeti állapota értékelésre került, és a rácshálózat egységeihez rendelt pontszámok a szennyeződés mértékével arányosan jelentkeztek.

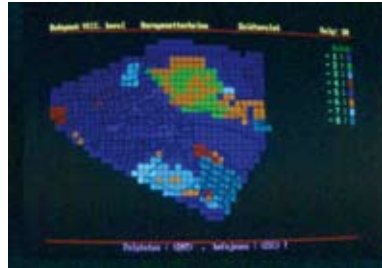
Magukat az egyes tényezőket is értékelték környezet-egészségügyben jártas szakértők, aszerint, hogy az egyes anyagok, vagy hatások mekkora kockázatot képviselnek az ember egészsége szempontjából általában. Az eredmény-térkép tíz megfelelőségi osztályba sorolta a rácsháló minden egységét a legszennyezettebbtől a legkevésbé szennyezettig.



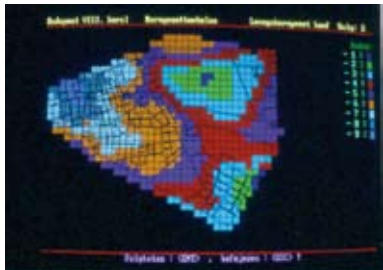
4. ábra A „háromarcú” Józsefváros a levegőből



Radioaktív háttérsugárzás



Zöldterület



Levegőminőség



Relatív környezetterhelés

5. ábra Környezetminőségi jellemzők

Ez az integrált környezeti térkép döntéstámogató eszközként, vagy stratégiai térképként segíthette volna a döntéshozókat a környezeti szempontból egészséges, vagy veszélyeztetett, környezeti kockázatot rejtő helyek kiválasztásában.

Összegezve: a nagy gépjárműforgalom miatt a VIII. kerület aránylag erősen szennyezett budapesti kerület, ahol a légszennyezés az utcahálózatnak az uralkodó széliránnyal zárt szöge szerinti változó területi eloszlást mutat. A talajvíz nagyon szennyezett.

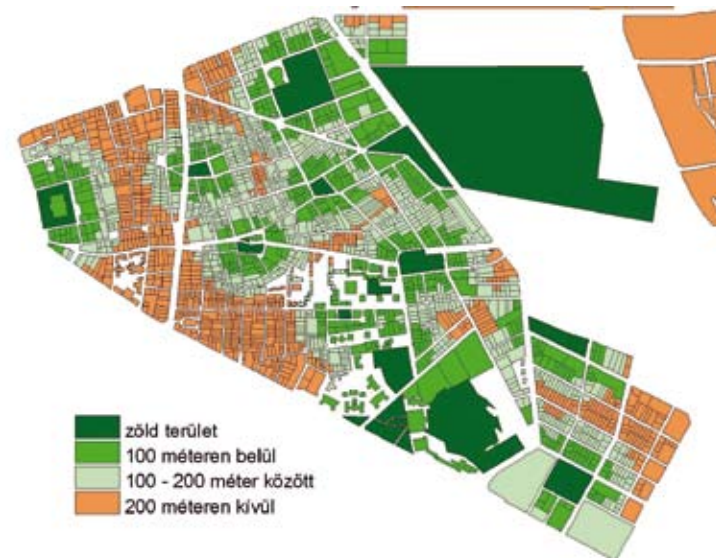
A háttérsugárzás az országos átlag (10 mikroröntgen) felett van azokon a helyeken, ahol vulkanikus kőzetet használtak útburkoláshoz, vagy az építményekben. A kerület két nagy zöldfelülete és az egyikhez tartozó kertvárosi jellegű lakóterülettel együtt javítja a légszennyezést és csökkenti a szmog valószínűségét a környezetében.

Mivel 1990 után a régi, füstös ipari tevékenység megszűnt és a széntüzelést felváltotta a gázfűtés, a kén-dioxid légszennyezés nagyon lecsökkent. A régi gépjárműállomány fokozatosan kicserélődött korszerű, szűrős és katalizátoros autókra, végre eltűntek a kétütemű gépkocsik, így a nagy forgalom ellenére a CO és NO<sub>2</sub> légszennyezés csökkent.

Joggal tételezhetjük fel, hogy az egykor minden szempontból igen erősen szennyezett Józsefváros ma már alkalmas tere a városi revitalizációnak, vagy reurbanizációnak.

## Zöldterületi ellátottság a Józsefvárosban

Józsefváros zöldterületekben meglehetősen szegény, egy főre mindössze 2 m<sup>2</sup> zöldterület jut. A kerület mindössze 15 darab, 2500 m<sup>2</sup>-nél nagyobb olyan nyílt közterülettel rendelkezik, ahol a zöldfelület aránya meghaladja a 30%-ot. A zöldfelületek eloszlása kedvezőtlen. A Belső- és Középső-Józsefvárosban kis kiterjedésű, rossz állapotú, egymástól messze fekvő zöldfelületeket találunk. A Külső-Józsefváros helyzete kedvezőbb, de a minőség a - Fiumei úti sírkert kivételével - itt is kívánivalót hagy maga után (6. ábra). A Nagykörút és az Üllői út környékén fekvő városrészek zöldterület-ellátottsága a legrosszabb, itt nagy területen 200 m-nél nagyobb légvonalbeli távolságban van a legközelebbi józsefvárosi zöldterület (1. táblázat). Az Önkormányzat által meghatározott integrált városrehabilitációs beavatkozások épp a legrosszabb zöldterületi ellátottságú városrészeket célozzák meg.



6. ábra Józsefváros zöldterületi ellátottsága (Szerk.: Szabó Balázs)

5000 m <sup>2</sup> -nél nagyobb, legalább 30%-ban növényzettel fedett terület	Teljes kiterjedés m <sup>2</sup>	Növényzettel fedett terület nagysága m <sup>2</sup>	5000 m <sup>2</sup> -nél nagyobb, legalább 30%-ban növényzettel fedett terület	Teljes kiterjedés m <sup>2</sup>	Növényzettel fedett terület nagysága m <sup>2</sup>
Fiumei úti sírkert	591 293	>500 000	Golgota tér	19 976	15 055
Orczy-kert	108 402	Kb. 66 000	Kálvária tér	17 247	10 187
Köztársaság tér	59 106	Kb. 35 460	Mátyás tér	6055	3692
Ludovika tér	34 730	25 467	Rákóczi tér	5662	Kb. 1700
Teleki tér	29 650	16 735	Losonczi tér	5568	3542
Rezső tér	28 609	18 951	Horváth Mihály tér	4265	2597
Füvészkert	28 345	18 425	Molnár Ferenc tér	2623	1821
Múzeum kert	21 672	Kb. 10 000	Összesen	963203	Kb. 729 632

1. táblázat Józsefváros legfontosabb zöldterületei Forrás: Budapest Főváros Önkormányzata; Józsefvárosi Önkormányzat

## A stratégiai javaslat missziója

**A zöldterületek, mint a társadalmi-gazdasági revitalizáció eszközei**

## A stratégiai javaslat víziója

**Élhető és fenntartható kerület létrehozása Budapest belvárosában**

## A stratégia prioritásai

A JZS a következő öt területen kíván továbblépni: zöldterületek védelme, értéknövelés, a hozzáférhetőség növelése, új zöldterületek létrehozása, a participáció fokozása. A meglévő zöldfelületek védelme mellett feltétlenül szükséges ezek értékének növelése. Lehetőség szerint, főleg a rehabilitálandó területeken új zöldfelületeket kell létrehozni

El kell érni, hogy a terek és parkok mindenki számára hozzáférhetőek legyenek, a társadalom minden csoportja biztonságosan használhassa, a zöldterületek ne kizárólag „a józsefvárosi galerik” gyülekezőhelyeként és kutyafuttatóként funkcionáljanak. A felsorolt prioritások érdekében szükség van a participációra. A lakosság legmagasabb szintű bevonása a zöldterületek védelmébe és a lehetséges fejlesztésekbe elengedhetetlen feladat.

### A zöldfelületek védelme

- ⇒ Az összes, jelenleg meglévő zöldfelület megőrzése
- ⇒ Vandalizmus elleni védelem pl.: zöldterületek egy részének éjszakai zárása
- ⇒ A meglévő zöldterületek további degradációjának megakadályozása
- ⇒ A zöldterület-használat monitoringja a beavatkozások optimalizálása és a fenntarthatóság érdekében

### Értéknövelő intézkedések

- ⇒ A zöldterületek állapotának, minőségének javítása
- ⇒ Növényzetet gazdagító beruházások
- ⇒ Zöldterületek infrastruktúrájának javítása (pl.: járdák, játszóterek, kutyafuttatók kialakítása, parkolás szabályozása)

### **Hozzáférhetőség**

- ⇒ Minden potenciális parkhasználó számára lehetővé kell tenni biztonságos megközelítést
- ⇒ A közösségi zöldterületek között kapcsolat létrehozása

### **Új zöldfelületek létrehozása**

- ⇒ Dankó utca 18. (közösségi célú szabadidőudvar), Homok utca 7. (közösségi célú sportudvar)
- ⇒ Ganz negyed helyén barnamezős rehabilitáció keretében
- ⇒ Corvin Sétány
- ⇒ Európa Belvárosa Program (Guttenberg tér, Bródy Sándor utca, Horánszky utca, Mária utca, Kőfaragó utca, Gyulai Pál utca stb.)

### **Participatív eszközök alkalmazása**

- ⇒ Helyi aktorok (lakosság, vállalkozói szféra, önkormányzat) bevonása a zöldfelületek kialakításához kapcsolódó döntéshozási folyamatba
- ⇒ A helyi lakosság és a civilek nagyarányú bevonása a zöldfelületek fenntartásába
- ⇒ Környezettudatos nevelés az iskolákban, amelynek a közösségi zöldterületek fontos helyszínei (diákok bevonása).

## **A stratégia céljai és hozzárendelt akciói**

### **Meglévő zöldfelületek minőségének javítása**

Akció 1: Civilek bevonása a zöldfelületek fenntartásába (örökbefogadás, egyesület),

Akció 2: Köztisztasági akciók

Akció 3: Környezettudatos kampányok

### **Participatív és kooperatív eszközök alkalmazása a zöld fejlesztésekben**

Akció 4: Részvételi típusú zöldterület-tervezés

Akció 5: A társadalmi részvétel lehetőségének megteremtésével a kivitelezés és fenntartás/üzemeltetés terén

Akció 6: Nyilvánosság, Zöldterületek Helyi Támogatói Csoportjai

### **A zöldterületek megközelíthetőségének javítása**

Akció 7: Akadálymentesítés

Akció 8: Parkolási rendszerek szabályozása

Akció 9: Forgalomcsillapítás

### **Integrált zöldfelületi rendszer**

Akció 10: Új, megújult zöld közterületek

Akció 11: Fasorok

Akció 12: Udvarok

## **A stratégia akcióterve**

### **Akció 1**

- Örökbefogadási rendszer, szomszédsági civil szervezetek/egyesületek fenntartási feladatokkal (közbiztonsági, köztisztasági programok)

### **Akció 2**

- Közterület-tisztítás (szilárdhulladék gyűjtés, kutyapiszok-mentesítés stb.), parlagfű, egyéb gyomok irtása

### **Akció 3**

- Iskolai kampányok, közterületi kampányok, helyi sajtó, média kampányok

### **Akció 4**

- Igények felmérése - minden esetben, tervezői napok - céloktól, célterülettől függően, hozzáférhető tervek, lakossági fórumok - céloktól, célterülettől függően

### **Akció 5**

- Kivitelezés társadalmi kontrollja, közösségi kivitelezési alkalmak - céloktól, célterülettől függően, szomszédsági szervezetek, lakók ösztönzése, PR-tevékenység, tájékoztatás

### **Akció 6**

- Helyi Támogatói Csoport (akcióterületenként: önkormányzati képviselők, intézmények, magánszféra, civil szervezetek, lakosság)

#### **Akcio 7**

- Meglévő zöldterületek: rámpák kialakítása, padkák átépítése, járdák közlekedésre alkalmassá tétele, új zöldfelületek: kialakítás a fenti szempontok mentén

#### **Akcio 8**

- Felszín alatti parkolóhelyek kialakításának ösztönzése, zöldterületek határain a parkolás erőteljes korlátozása

#### **Akcio 9**

- Sebességkorlátozás, sétálóutca jellegű, forgalomcsillapított utcák kialakítása a zöldterületek környékén - tágítva a biztonságosan megközelíthető és használható közösségi tereket és egészséges nagyvárosi környezetet

#### **Akcio 10**

- Blaha Lujza tér, Gyulai Pál utca, Baross tér, Rákóczi tér, 32-esek tere, Horváth Mihály tér, Tavaszmező utca

#### **Akcio 11**

- Pl.: Baross utcai, Ciprus utcai, Erdélyi utcai, Fiumei úti, József körúti, Mária utcai az Üllői út és a Baross utca között, Múzeum körúti, Orczy úti, Rákóczi téri, Százados úti.

#### **Akcio 12**

- Dankó utca 16., Dankó utca 20., Dankó utca 30., Dankó utca 33/A, Dobozi utca 17., Dobozi utca 19., Kisfuváros utca 8., Lujza utca 14., Magdolna utca 44., Nagyfuváros u. 2/B, Szerdahelyi utca 12., Szerdahelyi utca 13.

### **Zöldterületi monitoring**

A zöldterületek monitoringja a projekt tervezése során meghatározott célok folyamatos nyomon követését jelenti. A folyamatos monitoring-tevékenység elengedhetetlen a zöldterületi rendszer integrált megújításának eredményes teljesítéséhez. A monitoring révén a projekt végrehajtói információt kapnak a teljesült célokról, a konkrét projekt előrehaladásáról, illetve feltárulnak az esetleges elmaradások, azok okai. A monitoring projekt-orientált tevékenység, elengedhetetlen a konkrét projekt eredményes végrehajtásához, végigkíséri a végrehajtás egészét.

## **A monitoring legfontosabb részei**

A monitoring rendszer felépítésének meghatározása a zöldterület minőségi és mennyiségi jegyeitől függ.

### **Indikátorok meghatározása**

- Mennyiségi indikátorok: zöldterület nagysága, más zöldterületekkel való kapcsolata
- Minőségi indikátorok: biodiverzitás jellemzői, zöldterület állapota, a növények állapota, a terület esztétikai értéke, a szennyezettség foka
- Zöldterület-használat indikátorai: a használók száma és életkora, konfliktusok a zöldterület-használók között, időbeli jellemzők, az elérhetőség lehetőségei, közösségi közlekedés jellemzői
- Tervezés és menedzsment indikátorai: participáció foka, közösségi zöldterületi munkalehetőségek, tervezési és menedzsment előrehaladása, finanszírozás

### **Megfigyelés**

- Helyszíni nyomon követés
- Előrehaladás irányainak elemzése

### **Adatgyűjtés**

- Helyszíni adat- és információgyűjtés (zöldterület kvantitatív adatainak gyűjtése)
- Lakossági felmérések, kérdőívezés
- Hosszabb projekteknél: statisztikai adatgyűjtés

### **Adatelemzés**

- Összevetés a kiinduló állapottal
- Összevetés a tervezett előrehaladással

### **Beavatkozási javaslatok megfogalmazása, döntéshozatal**



## **Zöldterületi Audit**

Az auditálást - a monitoringtól eltérően - független szakembereknek kell végezni. A zöldterületi audit egy korábbi időpont környezeti állapotfelméréséhez képest állapít meg változásokat. Fontos eszköze lehet a kérdőívezés és a statisztikai adatgyűjtés. A zöldterületi audit részei az alábbiakban foglalhatók össze:

### **Minőségi vizsgálat**

Mennyiben változott a zöldterületek

- esztétikája, állapota, megközelíthetősége, biodiverzitása, biztonságossága

### **Mennyiségi vizsgálat**

Mennyiben változott a zöldterületek

- nagysága, kapcsolódása más zöldterületekhez

### **Participáció auditja**

- Zöldterületi programokba bevont csoportok száma és nagysága, a lakosság igényeinek, kívánságainak és véleményének figyelembe vétele

### **Normatív és pénzügyi audit**

- A folyamatban lévő és lezárt programok (stratégiai akciók) vizsgálata jogi és pénzügyi szempontból, a nem zöldterületi beruházások vizsgálata a zöldterületek védelme érdekében (pl. építési szabályzatoknak való megfelelés)

### **Az audit eredménye**

- A zöldterületekben bekövetkezett változások független értékelése, a participáció fokának elfogulatlan elemzése, a beavatkozások jogszabályi háttérrel történő összevetése, az esetleges jogi-pénzügyi hiányosságok kiszűrése, az átláthatóság növelése